

## *Tesis de Historia de la Educación en la base de datos TESEO (España, 2000-2010)*

### *Doctoral Theses of History of Education in the Database TESEO (Spain 2000-2010)*

Carmen Sanchidrián Blanco

e-mail: [sanchidrian@uma.es](mailto:sanchidrian@uma.es)

Universidad de Málaga. España

**Resumen:** El análisis de las tesis doctorales realizadas en un campo científico es uno de los pilares para conocer el estado de ese campo y así se ha planteado dentro del proyecto *Mapping the Discipline History of Education*. A partir de los trabajos ya presentados sobre las tesis en Francia, Suiza, Portugal e Italia, abordamos el estudio de las tesis incluidas en la base de datos TESEO que tienen entre sus descriptores «Historia de la educación» en los años 2000, 2005 y 2010. En las 83 tesis localizadas se han analizado distintas variables como su carácter nacional o local, el período estudio y la duración del mismo. Al tener todas en común ese descriptor, hemos considerado su situación con relación a los demás descriptores de cada tesis como un posible indicador del concepto que los autores tienen de esta disciplina. Los resultados se ofrecen disgregados por años y globalmente apreciándose cambios significativos. Posteriores estudios de contenido de las tesis permitirán afinar los resultados aquí presentados. La base de datos TESEO, con ciertas limitaciones, es una fuente indispensable en estos estudios. Sin embargo, las búsquedas no se pueden limitar a los descriptores más obvios y es preciso hacer búsquedas que incluyan palabras clave en el título y el resumen. Se observa cierta confusión en torno al concepto mismo de la disciplina. La elaboración cuidadosa de las fichas de esta base de datos mejorará su operatividad.

**Palabras clave:** Tesis doctorales; repositorios; TESEO; Historia de la Educación; España.

**Abstract:** The analysis of doctoral thesis conducted in a scientific field is one of the pillars for the status of the field and this has been raised within the project *Mapping the Discipline History of Education*. From the works already presented about the thesis in France, Switzerland, Portugal and Italy, we study the thesis included in the TESEO data base which have among their descriptors «History of education» in 2000, 2005 and 2010. In the 83 doctoral thesis localized, we have analyzed variables such as national or local character, the study period and the duration. As they have all in common that descriptor, we have also considered the situation of that one in relation to the other descriptors for each thesis as a possible indicator of the concept that the authors have about this discipline. The results are disaggregated by year and significant changes can be appreciated. Further studies including the content of the doctoral thesis may refine the results presented here. The TESEO database, with certain limitations, is an indispensable source in these studies. However, searches cannot be limited to the most obvious descriptors and must include keywords in the title and the summary. Some confusion about the very concept of discipline is clearly observed. A careful preparation of the records of this database will improve its effectiveness.

**Keywords:** Doctoral theses; repositories; TESEO; History of Education; Spain.

Recibido / Received: 05/12/2015

Aceptado / Accepted: 05/01/2016

## 1. Introducción

Los cambios significativos que se están viviendo en el ámbito de la investigación científica están obligando, por una parte, a introducir cambios en las formas y vías de comunicar los resultados de nuestras investigaciones y, por otra, a replantearnos los límites de cada campo científico, límites, por otra parte, cada vez más difuminados.

Como una de las consecuencias de lo anterior, la historia de la educación ha vuelto la mirada hacia sí misma quizá debido a la necesidad de reconocerse tras los cambios que ha experimentado. Los historiadores de la educación están intentando «verse» y situar su disciplina en el contexto actual de las ciencias (Börner, 2010; Paulston, 1990). Dentro de los diversos intentos realizados destacan los esfuerzos realizados desde la ISCHE por el *Standing Working Group*: «Mapping of the discipline History of Education» que ya realizó dentro del contexto de ISCHE36, en Londres, 2014, un taller previo en el que se diseñó el proyecto de investigación. En ISCHE37, en Estambul, 2015, ese grupo de trabajo ya desarrolló dos paneles y cuando se estaba terminando la redacción de este artículo, se ha hecho pública la agenda para futuros trabajos colectivos y redes que se tratarán en ISCHE38 (Chicago, 2016; ISCHE39 (Buenos Aires, 2017); ISCHE40 (Berlín, 2018).

En este ambicioso proyecto, ocupa un lugar destacado el estudio de las tesis doctorales, junto con el de las revistas, asociaciones científicas, congresos, cátedras, museos, archivos, asignaturas en planes de estudio y todo lo que nos permita conocer en un momento dado la configuración específica de la historia de la Educación y sus dinámicas, teniendo en cuenta que hay que referirse siempre a cambios y continuidades (Sanchidrián, 2013). En este contexto están apareciendo trabajos relativos a los cambios en las publicaciones científicas, especialmente sobre las revistas, incluyendo aquí, obviamente, las publicaciones abiertas, digitales, revisadas por pares, etc. (Ruiz Corbella, Galán, Diestro, 2014, 2015; Hernández Huerta, Cagnolati, Diestro, 2015; García Aretio, 2015; Viñao, 2015).

También las mismas revistas están mostrando una especial sensibilidad ante este tema y podemos citar monográficos dedicados a la historia de nuestra disciplina como los editados por *Paedagogica Historica* en su 50 aniversario, el monográfico de *History of Education & Children's Literature* titulado «The role of scientific journals in the development and internationalization of historical and educational research» editado por Roberto Sani y éste de *Espacio, Tiempo y Educación*, acertadamente denominado «La Historia de la Educación ante sí misma».

Las tesis doctorales, en general, también han sido ya objeto de estudio pudiendo destacarse el trabajo de Fuentes y Arguimbau (2010) quienes describen

algunas de las principales bases de datos y repositorios cooperativos de tesis existentes a nivel español e internacional y ofrecen una bibliografía que es un referente para comenzar cualquier estudio en torno a este campo. Ha habido, sin embargo, pocos estudios que analicen tesis de historia de la educación y, además, los objetivos pueden ser muy distintos. Podrían focalizarse en torno a un tema, unas fechas, ciertas universidades o directores, etc. En cada caso la localización de las tesis deberá hacerse de forma distinta.

El estudio exploratorio que ahora presentamos, estudia las tesis de la base de datos TESEO que llevan el descriptor «Historia de la educación» (subdisciplina 550607, Historia de la Educación, según nomenclatura de la UNESCO). Se distingue de otros estudios de este tipo en el criterio de selección de las tesis que, en este caso, viene marcado por los autores mismos que han considerado que su tesis pertenecía, casi siempre entre otros, a este campo científico.

## **2. Las tesis doctorales como objeto y fuente de la investigación histórico-educativa**

En un trabajo anterior (Sanchidrián, Ortega, 2013) nos planteamos dar cuenta de las tesis doctorales que cumplieran dos requisitos: abarcar en todo o en parte el período franquista y estudiar un aspecto de la educación en esos años. De acuerdo con eso hicimos una búsqueda de tesis, defendidas en cualquier fecha y que cumplieran esos requisitos, en bases de datos, TESEO, TDR y en Tesis.com.es y en Cibernetia.com/tesis.es/ así como en revistas especializadas para elaborar nuestro listado original. En función de cómo está constituido cada repositorio, las tesis que aparecen son distintas. Hicimos las búsquedas no sólo por los descriptores sino incluyendo términos como franquismo, Franco, educación, enseñanza y otras similares. Por tanto, «nuestro» listado se hizo eligiendo las que cumplían esos requisitos a partir de uno mucho más amplio. El proceso fue complejo y de esas 256 tesis nos quedamos con 126, por entender que las restantes no cumplían los criterios señalados.

Ahora nos hallamos por tanto ante un trabajo de naturaleza claramente distinta ya que trabajamos sólo con las tesis que en la base de datos TESEO, <https://www.educacion.gob.es/teseo/>, incluyen el descriptor «Historia de la educación» en los años 2000, 2005 y 2010. Sin embargo, partíamos entonces de dos convicciones que se mantienen ahora: En primer lugar, que el conocimiento de las tesis doctorales que se han realizado en torno a un determinado tema o en un período o en un país o una universidad, etc., es relevante tanto para conocer el estado de la investigación en el mismo como para detectar el interés que despierta entre los investigadores que se plantean la realización de su tesis. La realización

de la tesis doctoral se corresponde con un período significativo de la trayectoria investigadora por lo que el tema elegido, sea por iniciativa propia o a sugerencia del director de la misma, puede ser considerado como un indicador válido del interés que en cierto momento hay sobre un tema.

En segundo lugar, que las tesis doctorales, según los expertos en biblioteconomía y documentación, se sitúan en el ámbito de la literatura gris lo que dificultaba el acceso a ellas. En los años ochenta se llamaba literatura gris a la «que no puede ser obtenida de librerías o editores» (Moreno-Torres, 1986, p. 673) puesto que esos eran los canales para obtener una publicación. Hoy los canales se han diversificado sobre todo con los cambios que las nuevas tecnologías de la información y la comunicación han introducido en nuestras vidas. Sin embargo, la definición apenas ha cambiado y se considera literatura gris un conjunto de documentos de diversa tipología, que o bien no están editados o se publican pero se distribuyen por canales poco convencionales. En la universidad son frecuentes, además de las tesis doctorales, actas de congresos, informes de investigación, memorias, proyectos, patentes, normas, traducciones científicas, etc., que suelen plantear problemas para su conocimiento y localización. De hecho, cuando se habla de literatura gris se ponen ejemplos de ese tipo de documentos y se incluyen las tesis doctorales ya que reúnen prácticamente todas las características (Pujol, 1995; García Santiago, 1998):

- Ediciones muy cortas
- Estándares de producción y de edición variables
- Poca o nula publicidad
- Circulación dentro de ámbitos muy limitados
- Información muy especializada
- Información útil para un número limitado de personas
- Información de limitada duración (rápida obsolescencia).

Sin embargo, hoy la publicación online de las tesis es automática en muchas universidades y el panorama en torno a su difusión ha cambiado debido, entre otros factores, al proceso de adaptación al Espacio Europeo de Educación Superior (EEES), al enorme impacto de las Tecnologías de la Información y de las Comunicaciones (TIC) y al movimiento orientado al acceso abierto (Open Access) de los documentos científicos (Fuentes, Arguimbau, 2010). En paralelo, también podemos decir que está aumentando el volumen de la llamada literatura gris en Internet pues es más barata, rápida y sencilla de confeccionar (pensemos, por ejemplo, en las actas de congresos). En este caso, el concepto es distinto dado que sería gris si es «es de localización o acceso difícil», pero eso, claro está, depende a menudo de quien busca; la publicación electrónica por la Red se consi-

deraba literatura gris, por no ser un sistema convencional, aunque las Bibliotecas Universitarias y la proliferación de diversas bases de datos están haciendo esfuerzos por recopilar esta *literatura gris*, y catalogarla de una manera accesible a los usuarios, para difundir de una manera fácil y rápida esta información y aumentar su «visibilidad». El panorama de la literatura gris está, por tanto, cambiando rápidamente, se está «blanqueando», aunque quizá el exceso de documentación es lo que a veces dificulta ver todo lo que hay. Nicholas Carr (2010) afirmaba que «*We don't see the forest when we search the web. We don't even see the trees. We see twigs and leaves*». De cara a esa visibilidad, es fundamental el cumplimentar adecuadamente las fichas de registro (por ejemplo, en nuestro caso la ficha para TESEO) y cuidar la selección de las palabras clave con las que deseamos que se identifique nuestra tesis, artículo, ponencia, etc. A esto nos referiremos más adelante.

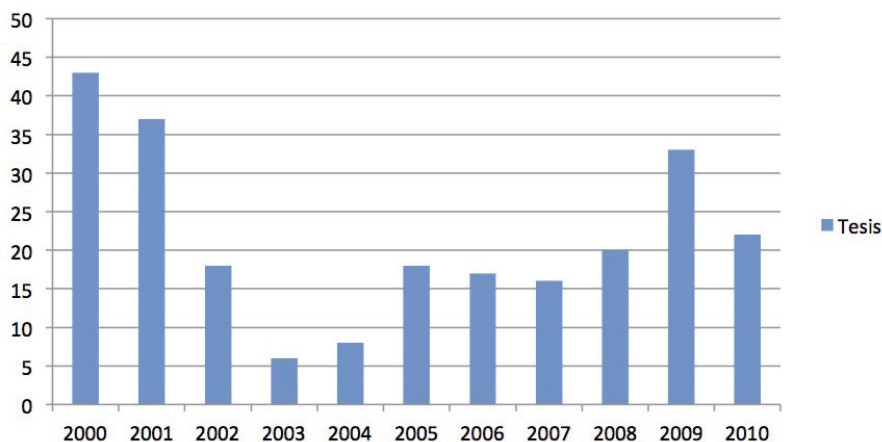
Además de los cambios que han introducido las nuevas tecnologías, los usos universitarios también se han transformado en paralelo con el cambio en el concepto mismo de lo que es una tesis doctoral. Mientras que durante la mayor parte de nuestra historia la tesis doctoral debía ser una investigación inédita y no publicada, en los últimos años se considera que el haber publicado al menos parcialmente los resultados de la misma es un indicador de calidad de la tesis, siempre y cuando esa difusión se haya hecho en los canales adecuados, y es un requisito previo para proceder a su defensa pública. Por tanto, pensamos que en los próximos años, de acuerdo con la normativa vigente, *Real Decreto 99/2011, de 28 de enero, por el que se regulan las enseñanzas oficiales de doctorado*, el panorama que rodea a las tesis doctorales va a cambiar sustancialmente y va a aumentar su visibilidad, dejarán, pues, de ser literatura gris, especialmente en el caso de tesis realizadas en el marco de proyectos de investigación o por personal de las universidades. Ha habido, quizá más en los campos de las Ciencias Sociales y las Humanidades que en los demás, tesis doctorales que terminaban su difusión el día que se defendían, aunque creemos que puede considerarse una situación a extinguir (Miguel, 2000).

### 3. Las tesis de Historia de la Educación desde distintas variables

TESEO, según se indica en su propia página web, es una base de datos con la información de las Tesis Doctorales defendidas en España desde 1976. Cada doctorando debe cumplimentar una ficha en el registro telemático del Ministerio que se almacena y que puede ser consultada desde Internet. Uno de los campos son los descriptores de la tesis que deben elegirse de los códigos UNESCO. Desde 2000 hasta 2010, ambos inclusive, hay 222 tesis que tienen el descriptor «Historia de la educación», sólo o con otros. El año que hay más tesis es 2000, con 43 y el año con menos es 2003, donde aparecen sólo seis. La media son 20

tesis por año. Lo primero que sorprende es la enorme variabilidad sin que haya un motivo claro que permita explicarlo. En este momento vamos sólo a trabajar con las de 2000, 2005 y 2010, pero la inclusión de los demás años es factible así como la extensión del período.

Gráfico 1. Tesis en TESEO que incluyen el descriptor «Historia de la educación»



En esos tres años elegidos, hay un total de 83 tesis que cumplían ese requisito, a las que hemos ido asignando categorías en función de diversas variables. El principal problema al que se enfrenta este tipo de trabajo es precisamente la atribución de categorías a cada una de las tesis sobre todo cuando se hace sólo a partir de las fichas. En la mayoría de los casos está claro porque en el título figuran el espacio y el tiempo estudiados, pero en otras es problemático. En los casos que presentaban dudas hemos hecho una doble revisión asignando a cada una la que consensuadamente nos pareció más adecuada.

### 3.1. Duración

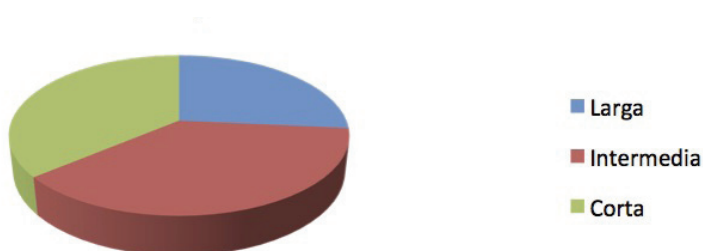
La primera variable ha sido la «Extensión temporal» entendiendo por tal la duración del período estudiado. Hemos creado tres categorías de extensión, *larga*, las que abarcan 70 ó más años, *corta* la de 30 ó menos años e *Intermedia* las restantes. Como vemos, globalmente, las que abarcan un período largo son el 26,51 por cien estando las demás repartidas casi en partes iguales entre las otras dos categorías. A medida que pasan los años, el peso de las que estudian un período corto aumenta llegando a ser el 50 por cien de las de 2010 mientras que en 2000 eran el 25,6 por cien. Un proceso inverso se produce con las que estudian un período largo ya que eran el 32,6 y el 13,6 por cien en 2000 y 2010, respectivamente.

Tabla1. Extensión del período estudiado

Extensión	2000	2005	2010	Total	%
Larga	14	5	3	22	26,51%
Intermedia	18	5	8	31	37,35
Corta	11	8	11	30	36,14
Total tesis	43	18	22	83	100,00

Larga:  $\geq 70$  años // Intermedia: Entre 30 y 70 años // Corta: 30 ó menos años  $\leq$

Gráfico 2. Extensión del período estudiado



### 3.2. Siglos estudiados

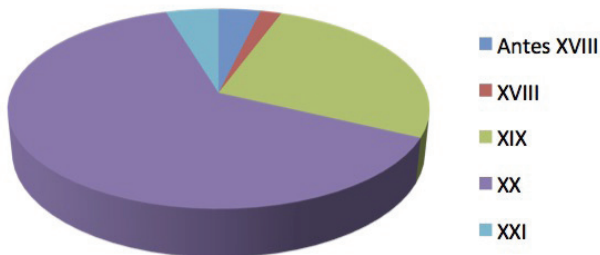
El siguiente aspecto a considerar son los siglos total o parcialmente comprendidos en las tesis. Vemos que las que incluyen períodos anteriores al XIX son muy escasas, sólo 6, mientras que los siglos XIX y XX están presentes en el 89,62 por cien de las tesis. Dado que el último año considerado son las tesis defendidas en 2010, es lógico que el siglo XXI aparezca poco todavía, aunque hay casi tantas tesis que de algún modo lo rozan como tesis que estudian períodos anteriores al XIX. Es palpable el peso que los siglos XIX y, sobre todo, XX tienen en nuestros congresos y publicaciones por lo que no nos puede extrañar este interés en las tesis por la historia reciente que, sin embargo, no debería hacernos olvidar que en el XIX está el origen de los sistemas educativos y, por tanto, las claves que permiten entender el posterior desarrollo de la educación en sus distintos niveles. Por otra parte, el conocimiento que tenemos de lo que fue la educación en períodos anteriores al XX debería revisarse a la luz de los nuevos enfoques, fuentes y métodos con que ahora contamos.

Tabla 2: Siglos estudiados en las tesis de Historia de la Educación

Siglos	2000	2005	2010	Total	%
Antes XVIII	0	2	2	4	3,77
XVIII	1	0	1	2	1,89
XIX	19	5	4	28	26,41
XX	38	12	17	67	63,21
XXI	0	1	4	5	4,72
Total	58	20	28	106	100,00

En la tabla 2, por años, y en el gráfico 3, global, se aprecia que el siglo XX es el más estudiado en los tres años mientras que el interés por el XIX va decayendo. Las tesis que se ocupan de temas anteriores al XIX abarcan en dos ocasiones temas que comprenden parte del XVIII y del XIX y las tres restantes analizan la infancia y su contexto en Don Quijote (siglo XVII), La cirugía de Abulcasis (siglo X), las actividades corporales en las obras de Don Joao y Don Duarte (siglos XIV y XV) y parte del pensamiento de Luis Vives.

Gráfico 3: Siglos estudiados en las tesis



### 3.3. Espacio

La siguiente variable en función de la cual hemos clasificado las tesis ha sido el espacio abarcado (tabla 3). En este caso, hemos distinguido entre las que se refieren a España o a otros países y, en cada caso, las de ámbito nacional o local. Independientemente del número de tesis defendidas cada año, lo que salta a la vista es el distinto perfil que ofrecen, especialmente 2005 donde son mayoría las de ámbito local mientras que en los años extremos (gráfico 4) eran mayoría las nacionales. Globalmente, el 73,5 por cien de las tesis se han ocupado de cuestiones relacionadas con la educación en nuestro país. Las tesis que han estudiado cuestiones relativas a otros países son diversas por lo que es conveniente dedicar-

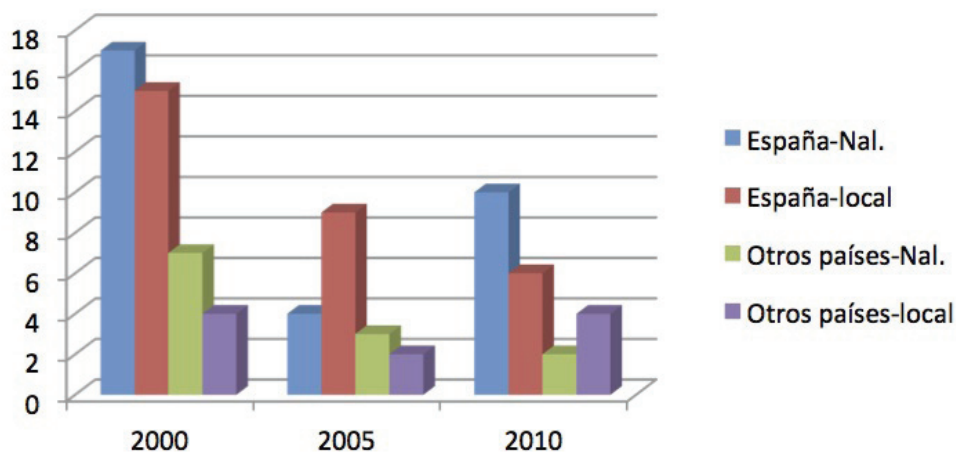


les un análisis cualitativo además del cuantitativo. Su peso es similar en los años estudiados, 25,6, 27,8 y 27,3%, respectivamente, representando el 26,5 de las tesis analizadas. Hay que destacar que la mitad de estas tesis se centran en países hispanoamericanos: Venezuela (1), Chile (3), México (5), Colombia (2). Además hay cuatro que se refieren a Portugal o a una parte de Portugal (4), y una que aborda cada uno de estos espacios: Milán, Brasil, Inglaterra, Mercosur, Francia, Norte de Marruecos y el Califato. No deja de sorprendernos el desinterés de nuestros doctorandos, y probablemente de sus directores de tesis, por acercarse a la perspectiva europea en sus investigaciones.

Tabla 3. Delimitación espacial anual (valor absoluto y porcentajes)

Espacio	2000 % anual	2005 % anual	2010 % anual	Total %
España Nacional	17 39,5	4 22,2	10 45,4	31 37,3
Local	15 34,9	9 50,0	6 27,3	30 36,1
Otros Nacional	7 16,3	3 16,7	2 9,1	12 14,5
países Local	4 9,3	2 11,1	4 18,2	10 12,1
Total	43 100,0	18 100,0	22 100,0	83 100,0

Gráfico 4: Delimitación espacial de las tesis por año



Por una parte, vemos que el porcentaje de tesis de ámbito nacional o local acerca de España es similar, 37,35 y 36,15 respectivamente, y en las que estudian otros países también hay cierta ventaja de las nacionales. Sin embargo, la distribución en los tres años considerados dista de ser similar a la media. Cuando consideramos los porcentajes por ámbito y no por año, vemos que los datos están obviamente condicionados por el fuerte peso que en el total de las tesis tienen

las realizadas en 2000. Al aportar este año más de la mitad de las tesis consideradas, 43 de un total de 83, es lógico que en todos los ámbitos su aportación esté cercana al 50 por cien de forma que este cálculo no nos aporta en este caso información relevante. Sí nos parece digno de mención que en 2005 hay una cifra destacada de tesis sobre España de ámbito local mientras que en 2010 destacan las nacionales.

Comparando nuestros resultados con los presentados en el trabajo presentado en ISCHE por un grupo de investigadores portugueses vemos claramente como las tesis «nacionales» son en nuestro caso el 37,35 por cien frente al 60,5 por cien de las tesis portuguesas; sin embargo, en el caso de las locales esos porcentajes son 36,15 y 27,2. Es decir, en España hay más interés por temas locales quizá favorecidos por la misma estructura administrativa del Estado de forma que hay varias que se centran en comunidades autónomas o provincias, o en unidades administrativas menores como ciudades o pueblos. También la mayor extensión de España y su diversidad favorezca el abordaje de unidades espaciales menores. De hecho, algunas de las tesis clasificadas como nacionales hacen referencia a teorías educativas que no se pueden circunscribir a un espacio mientras que las locales se centran más en la realidad educativa de un nivel educativo o una institución.

En el caso portugués, se diferenciaban entre tesis referidas a las antiguas colonias portuguesas, por un lado, y a tesis que abarcan espacios internacionales. En nuestro caso, hemos unido las tesis que no se refieren sólo a España y representan el 26,5 por cien, porcentaje superior a la suma de las categorías citadas en ese estudio (12,3 por cien).

#### 4. Los descriptores

La base de dato TESEO permite incluir varios descriptores de los campos científicos de UNESCO. Puesto que el criterio para estar en el listado que hemos manejado era precisamente el incluir el de «Historia de la educación», creemos que es pertinente detenernos en los otros descriptores que los autores de estas tesis han incluido junto a éste, así como en el orden ocupado por cada uno. Al ser la historia de la educación una disciplina «híbrida», hay descriptores que nos pueden parecer a priori lógicos, tanto del campo de la historia como del de la educación. Veremos algunos de los resultados, en parte sorprendentes, que nos ha proporcionado este análisis de los descriptores.

Todas estas tesis, como hemos repetido, incluyen entre los descriptores el de Historia de la educación, pero su situación cambia enormemente en esta década ya que en 2000 ninguna de las 43 tesis que lo incluyen lo tienen en primer lugar

y, sin embargo, en 2010, ocupa el primer lugar en 12 de las 22 tesis de ese año y, además, en siete de ellas aparece como único descriptor. En 2005 está en primer lugar en tres tesis y en las tres como único. No creemos que el lugar que ocupa el descriptor «Historia de la educación» en el conjunto de descriptores puede ser interpretado como indicador absoluto de la relevancia que el autor concede al mismo, pero sí podríamos analizar por separado aquellas donde «Historia de la educación» figura en primer lugar, seguido o no de otros descriptores.

Gráfico 5: Posición del descriptor «Historia de la educación»

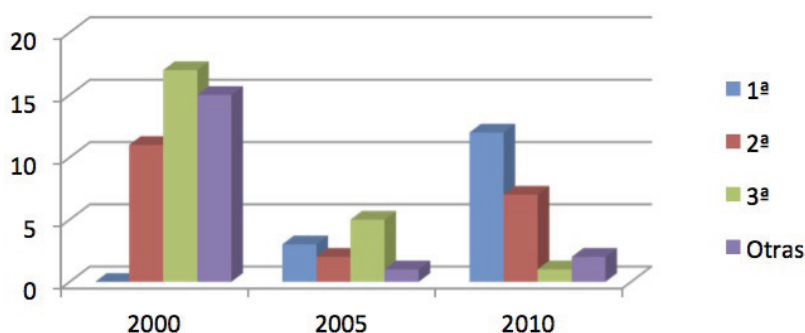


Tabla 4: Posición descriptor «Historia de la educación», código UNESCO 550607

Posición	2000	2005	2010
1ª	0	3	12
2ª	11	2	7
3ª	17	5	1
Otras	15	8	2
	43	18	22

Además de ver el lugar que ocupa ese descriptor, nos interesa saber cuáles le acompañan. Es importante observar que en 2000, 38 tesis tenían «Historia» como primer descriptor y tres en lugares poco relevantes (dos en 7ª y una en 9ª); en 2005, 11 lo tenían en primer lugar, otra en 2º y otra en 3º. No había ninguna que lo tuviera en puestos posteriores. Lo más sorprendente quizá sea que en 2010 ninguna de las 22 tesis que incluían Historia de la educación incluían también Historia lo que puede interpretarse como un desvío hacia el término educación. Las disciplinas híbridas oscilan a menudo entre sus dos elementos y en este caso la asignación de descriptores parece indicar un movimiento desde la *Historia* hacia la *Educación*.

Tabla 5: Posición descriptor «Historia»

Posición «Historia»	2000	2005	2010
1ª	38	11	0
2ª	0	1	0
3ª	0	1	0
Otras	3	0	0
	41	13	0

Además de «Historia», el descriptor «Historias especializadas» es otro de los que acompañan al de «Historia de la Educación». De hecho los tres juntos, en distinto orden (suele estar «Historia» en primer lugar) aparecen en 41 de las 43 tesis de 2005 y en 13 de las 18 de 2005, pero en ninguna de 2010, donde sólo en un caso aparece «Historia de la educación» con «Historias especializadas».

La misma estructura de la Nomenclatura de la UNESCO explica este agrupamiento ya que la subdisciplina «Historia de la educación» (550607) se sitúa en el campo «Historia» (55) y en disciplina en «Historias especializadas» (5506). Si quisiéramos poner descriptores de Pedagogía por considerar que es ese el campo donde se sitúa (58), tendríamos que situarla según el tema de estudio (por ejemplo, 580302 es Formación de profesores o 580204 es Niveles y temas de educación) o en el apartado de Otros. Esto para nosotros es claramente insuficiente porque es evidente que abordamos temas educativos pero desde una perspectiva histórica.

Otro de los temas que consideramos importante de cara al establecimiento del mapa de nuestra disciplina, es el hecho de que ciertas tesis hayan sido calificadas como de «Historia de la educación». No hemos accedido al contenido de las tesis, como explicamos, pero hay varias que difícilmente podrían ser calificadas como de Historia de la Educación por parte de un historiador de la educación. De estas tesis algunas no nos parecen de historia y en otras es difícil ver el tema educativo abordado. Esto se puede «explicar» por motivos administrativos, por ejemplo, cuando en un departamento hay varias áreas, puede ocurrir que las tesis defendidas en ese Departamento tomen su nombre aunque no sean del tema.

Algunos de los títulos que nos ha extrañado encontrar con este descriptor son: *La lucha leonesa o aluches*, realizada en el departamento de Fisiología que incluye «Historia de la educación» en cuarto lugar, *Ética fundamental y religión electiva*, realizada en el Departamento de Ciencias Jurídicas e Internacionales e Históricas y Filosofía del Derecho lo incluye en tercer lugar; *Segalaritzaren bilakaera 1955etik 2005era Gipuzcoan: orduko eta gaurko segalariak* (El desarrollo del trabajo del segalari de 1955 a 2005 en Guipuzcoa), que tiene como único descriptor «Historia de la educación» y que se ha realizado en el Departamento

de Teoría e Historia de la educación o *Campaña de Austerlitz: Antecedentes económicos, desarrollo de las operaciones y consecuencias para Europa*, realizada en el departamento de Estadística, Estructura Económica y EOI que tiene como primer y tercer descriptores «Historia de la guerra» y «Guerra y paz» figurando en medio «Historia de la educación».

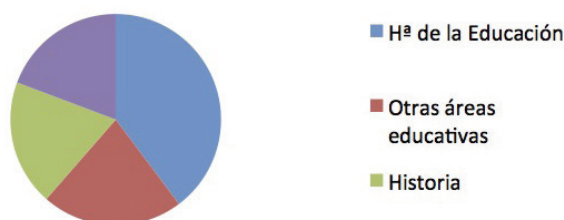
La impresión que obtenemos de la revisión de los descriptores nos hace pensar en cierta ligereza a la hora de elegirlos. Como es frecuente que las tesis tengan un capítulo introductorio con antecedentes del tema a estudiar, quizá sólo por eso algunos autores incluyen «Historia de la educación» entre los descriptores. De todas formas, será preciso un análisis más a fondo de las tesis para matizar estas cuestiones.

## 5. Campos desde los que se realizan las tesis

Además de los descriptores, otro de los aspectos a tener en cuenta son los Departamentos en los que se han defendido las tesis, aspecto que en otro momento deberá ponerse en relación con los directores de las mismas.

La historia de la educación es una disciplina híbrida entre la historia, situada hoy en las Humanidades, y las Ciencias de la Educación, que están dentro de las Ciencias Sociales. Cuando se habla de disciplinas híbridas es lógico pensar que estas van a oscilar entre dos, en este caso entre historia y pedagogía. Sin embargo, en función de los descriptores, la inclinación hacia la historia era mucho más patente que hacia la pedagogía, aunque podemos entender que la inclinación se va haciendo menos intensa con el paso de los años. Sin embargo, cuando vemos el campo desde el que se han hecho las tesis, la impresión es precisamente la contraria y muestra que la historia de la educación en nuestro país se ha hecho mayoritariamente desde las Facultades de Educación y que se ocupan de ella mayoritariamente pedagogos seguidos por historiadores, aunque no sólo ellos, como vemos en el gráfico y la tabla 6 que recogen el campo desde el que se han realizado. Este punto es uno de los que puede presentar más diferencias de unos países a otros también en función del diferente rol de los pedagogos en cada país. En el caso de España, reconociendo las notables aportaciones de muchos historiadores a la historia de la educación, el grueso de la investigación parte de proyectos desarrollados en las Facultades llamadas de Ciencias de la Educación, Educación o Pedagogía donde se sitúa, además, la docencia de este campo que, sin embargo, en las Facultades de Historia suele ocupar un espacio menor junto con la historia de la cultura.

Gráfico 6. Campo desde el que se han realizado las tesis

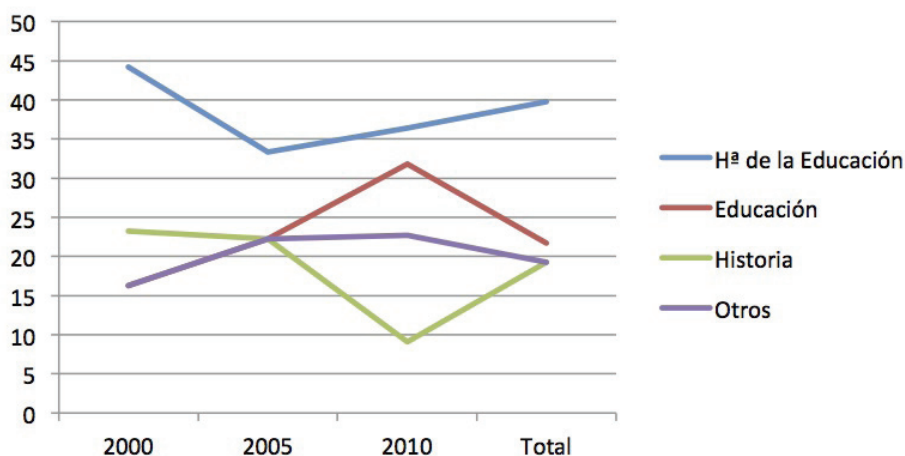


Volviendo a los descriptores y los campos, vemos que cuando menos tesis dicen que son en primer lugar de historia de la educación, año 2000, más se hacen desde el área de Teoría e Historia de la educación; cuando según los descriptores las tesis de historia de la educación se inclinaban hacia la historia, la mayoría se realizaban desde el campo de la educación. Sumando las dos primeras categorías, tenemos que en 2000, el 60,47 por cien se hacen desde departamentos de educación, cifra que desciende hasta el 55,52 por cien en 2005 para volver a subir en 2010 cuando representan el 68,18 por cien, el máximo de los tres años estudiados que ofrecen un dato global del 61,44 por cien (gráfico 7). Es decir, cerca de los dos tercios de las tesis de «Historia de la educación» se hacen desde educación, mientras que cerca del 20 por cien provienen de departamentos de historia y el mismo porcentaje de otros campos. Quizá un análisis detallado de los directores permita explicar esta disonancia entre campos donde se realiza y descriptores ya que hay directores que son profesores de Teoría e Historia de la educación y sin embargo dirigen tesis que se realizan dentro de otros departamentos.

Tabla 6. Campo desde el que se han realizado las tesis por año

Campo	2000	%	2005	2010	Total	%		
Historia de la educación	19	44,2	6	33,3	8	36,36	33	39,75
Otros campos educativos	7	16,27	4	22,22	7	31,82	18	21,69
Historia	10	23,26	4	22,22	2	9,09	16	19,28
Otros campos	7	16,27	4	22,22	5	22,73	16	19,28
Total	43		18		22		83	100,00

Gráfico 7. Evolución de los campos de procedencia de las tesis



Si en vez de un análisis cuantitativo nos fijamos en cada tesis en concreto, hay algunas que tienen como único descriptor «Historia de la educación» y cuesta entender por qué ha sido ese el elegido. Lo mismo podemos decir a la inversa, hay tesis que incluyen Historia de la educación en 8º lugar cuando podría haber estado en primero.

## 6. TESEO como un punto de partida

El hecho de contar con la base de datos TESEO implica tener un buen punto de partida para este tipo de trabajos a pesar de todas sus limitaciones, muchas de ellas derivadas de la incorrecta o descuidada elaboración de las fichas que la forman. En la Universidad de Málaga, por ejemplo, los doctorandos cuentan con información sobre la ficha TESEO y con observaciones que deben tener en cuenta a la hora de su cumplimentación que, si se siguieran, mejorarían notablemente la base de datos en conjunto. Así, se les dice expresamente que deben cumplimentar todos los apartados y prestar «especial atención a las palabras clave (códigos UNESCO)». Se indica que el resumen «es una presentación de la tesis doctoral, y debe tener la extensión suficiente para que quede explicado su argumento» recomendándose un texto de 400 a 500 palabras. Por otra parte, aunque la elaboración de la ficha TESEO se encomienda al doctorando, también se dice que éste debe entregársela al secretario del tribunal «que la suscribirá una vez haya comprobado que la ficha está rellena en su totalidad y todos los datos expuestos en ella son correctos». Es evidente que si todo esto se hiciera así, TESEO podría cumplir mejor con los objetivos con los que fue creada y que, por ahora, son escasas las fichas que siguen esas recomendaciones.

Podemos considerar, pues, a TESEO como un punto de partida, sabedores de que la elaboración de bases de datos de tesis de Historia de la educación debe hacerse incluyendo y eliminando algunas tesis a partir de las que automáticamente obtenemos filtrando el descriptor «Historia de la educación». Sin embargo, esto que en principio parece lo más adecuado, implica partir de un concepto previo de qué es y qué no es la Historia de la educación.

Es previsible que el interés hacia la elaboración del *Mapping* de la Historia de la Educación siga aumentando a medida que se vayan uniendo más aportaciones al mismo por lo que es urgente la unificación de las plantillas en las que recoger los datos. Hemos comparado los campos incluidos en la base de datos TESEO con los del *Recensement des Thèses en histoire de l'éducation soutenues depuis 1990 ou en cours*, <http://rhe.ish-lyon.cnrs.fr/?q=carto-theses>, y los incluidos en los trabajos referidos a Italia, <http://nuke.cirse.it/> en «Attività-Tesi di Dottorato» a partir de la información aportada en junio en Estambul, ISCHE37. En estos casos, son bases de datos elaboradas para recoger tesis de Historia de la Educación mientras que TESEO se refiere a tesis doctorales defendidas en las universidades españolas. Los campos que TESEO incluye contemplan los que aparecen en las otras bases de datos e incluso ofrecen información de la que no disponen las otras, como el tribunal, y el acceso al link cuando el fichero de la tesis se ha incorporado al sistema o la localización de la misma. Sin embargo, además de estos campos básicos, eminentemente descriptivos, que podemos entender como punto de partida, sería conveniente incluir otros que permitan «refinar» el mapa.

Sería muy enriquecedor para el proyecto, por ejemplo, clasificar las fuentes empleadas como se ha hecho en el caso portugués, el más detallado de los presentados, donde dividían las fuentes en 18 grupos, por ejemplo, fuentes legislativas, normativa y documentos oficiales; fuentes archivísticas (no especificadas y difíciles de incluir en otras categorías); prensa pedagógica; estadísticas; correspondencia; imágenes; cuadernos escolares y materiales elaborados por los alumnos; libros de texto; publicaciones políticas o religiosas; informes elaborados por profesores o por instituciones, etc. Del mismo modo, los temas de las tesis también se clasificaron en el estudio portugués en función de once categorías como instituciones educativas, curriculum, biografías, política educativa, género, espacios escolares y aspectos materiales de la educación, etc. Cada una de estas once categorías permite, además, múltiples subdivisiones para «afinar» los resultados. Por ejemplo, las instituciones educativas se dividían, a su vez en Religiosas; Educación superior; Preescolar y primaria; Militares; Necesidades educativas especiales; Infantil, 0-3 años; Politécnica; Educación secundaria y Enseñanza a distancia. Esta clasificación, u otra consensuada por parte de los implicados en el proyecto, permitirá un avance cualitativo en los resultados del proyecto.



El hecho de que en la misma ficha TESEO se incluya la posibilidad de incorporar el fichero completo de las tesis puede multiplicar su potencial. Son todavía pocas las tesis que se encuentran disponibles a través de esta base de datos; algunas no incluyen ni siquiera el resumen: en 5 de las 83 tesis sólo figuraba el título y en bastantes los resúmenes son solo 4 ó 5 líneas o una repetición de los descriptores a pesar de que se recomienda que estén en torno a las 500 palabras. De las 43 tesis de 2000, se habían incorporado al sistema 5, de las de 2005 ninguna y, sin embargo, de las 22 de 2010 ya hay 17 cuyos ficheros se habían incorporado lo que prueba, de nuevo, que las tesis están comenzando a ser accesibles. Hoy en día contamos, además de con TESEO, con los repositorios de las distintas universidades y con otros cooperativos como Tesis doctorales en Red (TDR), <http://www.tesisenred.net/>

La lectura de las tesis, o al menos la consulta directa de su índice, introducción, conclusiones y fuentes, será más fácil a través de estos repositorios y aportará nuevas perspectivas cualitativas que son las que mejor pueden ayudar a dibujar mapas más precisos de la disciplina.

## 7. Conclusiones

Puesto que este estudio tiene carácter exploratorio, conviene señalar algunas de sus fortalezas y debilidades. El usar la base de datos TESEO implica una riqueza y una limitación de partida ya que nos permite acceder fácilmente a un importante volumen de información, aunque necesita ser depurada por las deficiencias de algunas de las fichas que se incorporan al sistema. Sin embargo, el poco cuidado prestado a la elección de los descriptores, en concreto, y a la elaboración de la ficha, en general, son su punto débil y nos llevan a insistir en la necesidad de que los doctorandos y los directores de las tesis se impliquen activamente en esta tarea lo que mejorará la operatividad de esta base de datos.

Debido a las deficiencias de algunas fichas, las búsquedas en TESEO no se pueden limitar a los descriptores más obvios y es preciso hacer búsquedas que incluyan palabras clave en el título y el resumen y seleccionar los registros a partir de los resultados obtenidos.

A lo largo de esta década se aprecia una mayor intensidad de la presencia de la historia de la educación ya que aparece en numerosos casos este descriptor en primer lugar y como único mientras que en 2000 su presencia quedaba muy diluida. Podemos pensar que la historia de la educación va ganando personalidad propia si entendemos por tal que a las tesis se les asigna ese descriptor en puestos destacados.

De cara al establecimiento del mapa global de nuestra disciplina, o al menos no a la suma de distintos mapas nacionales, es preciso que la comunicación sea

más fluida entre todos los interesados en la elaboración de ese mapa. No es fácil unificar criterios, pero el trabajo realizado para conseguir al menos que lo que en cada equipo e trabajo se considere como «nacional», «local» o «internacional», por poner un ejemplo relativamente sencillo, sea realmente equiparable. Esto es más fácil cuando nos referimos a período de tiempo, aunque siempre hay tesis de difícil clasificación.

Hemos decidido no entrar a analizar por ahora los temas abordados en las tesis porque creemos que es uno de los puntos donde más importante es establecer previamente las categorías de análisis que esperamos estén pronto disponibles. Hasta ahora, en el estudio sobre las tesis francesas se habla de cinco grupos (Hofstetter, Fontaine, Huitric, Picard, 2014) y en el balance del trabajo presentado en Estambul por Joaquim Pintassilgo y Carlos Beato sobre tesis portuguesas se manejaba un amplio abanico de temas y subtemas. La plantilla estará pronto disponible en la web del proyecto, <http://rhe.ish-lyon.cnrs.fr/?q=mapping>, actualmente en construcción.

A medida que avanzamos en el tiempo, son más las tesis doctorales disponibles online, a través de TESEO o de otros repositorios, por lo que su consulta directa será menos difícil. Otra posible vía de estudio de las tesis doctorales, aún no explorada, es buscar las publicaciones derivadas de las mismas ya que seguimos convencidos de que muchas de las tesis doctorales eran literatura gris, en el sentido explicado del término, aunque consideramos que ésta es una situación a extinguir.

Por todo ello, compartiendo el convencimiento de la importancia del estudio de las tesis doctorales para conocer las dinámicas y potenciales más actuales de una disciplina académica, y conscientes de la necesidad de analizar enfoques, métodos, fuentes, esperamos que la puesta en común de esa plantilla para su análisis permitirá que los esfuerzos individuales que se van realizando nos permitan obtener un mapa del estado de la historia de la educación a escala global, que supere los mapas nacionales, imprescindibles, sin embargo, en las primeras etapas de este proyecto. Tal como se indicaba en el que quizá se pueda considerar el artículo programático de este proyecto (Hofstetter *et al*, 2014, p. 875), además de analizar los títulos y los resúmenes de las tesis, será preciso abordar su contenido ya que el análisis de las preguntas planteadas y de las tendencias metodológicas pondrán de manifiesto, por una parte, los períodos y espacios estudiados así como el enfoque (local, nacional, transnacional...) y, por otra, los temas y enfoques más innovadores y prometedores.

Es evidente que para hacer este tipo de estudios no bastará con las bases de datos manejadas hasta ahora y que será preciso realizar un análisis detallado de las tesis lo que requiere otro tipo de infraestructura y de equipos potentes de investigación.

## 8. Referencias bibliográficas

- Börner, K. (2010). *ATLAS OF SCIENCE: Visualizing What We Know*. Cambridge MA: The MIT Press.
- Carr, N. (2010). *The Shallows: What the Internet Is Doing to Our Brains*. New York: W.W. Norton.
- Fuentes Pujol, E., & Arguimbau Vivó, L. (2010). Las tesis doctorales en España (1997-2008): análisis, estadísticas y repositorios cooperativos. *Revista española de Documentación Científica*, 33(1), 63-89. doi: 10.3989/redc.2010.1.711
- García Aretio, L. (2015). Publicar (casi exclusivamente) en revistas de impacto. *RIED*, 18(2), 7-22. Recuperado el 23 de agosto de 2015, de <http://ried.utpl.edu.ec/sites/default/files/files/pdf/v%2018-2/Editorial.pdf>
- García Santiago, M. D. (1998, 24ª ed.). *Manual básico de literatura gris. El lado oscuro de la documentación*. Gijón: Ediciones Trea.
- Hernández Huerta, J. L., Cagnolati, A., & Diestro Fernández, A. (Eds.). (2015). *Connecting History of Education. Scientific Journals as International Tools for a Global World*. Salamanca: FahrenHouse. Recuperado el 24 de agosto de 2015, de <http://www.fahrenheit.com/fh/wp-content/uploads/2015/08/Connecting-History-of-Education.pdf>
- Hofstetter, R., Fontaine, A., Huitric, S., & Picard, E. (2014). Mapping the discipline history of education. *Paedagogica Historica*, 50(6), 871-880, doi: 10.1080/00309230.2014.948017
- Miguel Alonso, A. (2000). Aportaciones al estudio de la literatura gris universitaria. La evolución de la tesis doctoral en España. In López Yepes, J. (Coord.), *Teoría, historia y metodología de las Ciencias de la Documentación (1975-2000)* (pp. 431-438). Madrid: Universidad Complutense, Departamento de Biblioteconomía y Documentación.
- Moreno-Torres Sánchez, R. (1986). El acceso a la literatura gris: tesis doctorales y actas de congresos. *Boletín de la ANABAD*, XXXVI(octubre-noviembre), 671-702. Recuperado el 12 de mayo de 2015, de <file:///C:/Users/usuario/Downloads/Dialnet-ElAccesoALaLiteraturaGris-803892.pdf>
- Paulston, Rolland G. (Ed.). (1990). *Social Cartography: Mapping Ways of Seeing Social and Educational Change*. New York: Garland Publishing.
- Pujol, R. (1995). La literatura gris en expansión. *El profesional de la información*. Recuperado el 12 de marzo de 2013, de [http://www.elprofesionaldelainformacion.com/contenidos/1995/marzo/la\\_literatura\\_gris\\_en\\_expansin.html](http://www.elprofesionaldelainformacion.com/contenidos/1995/marzo/la_literatura_gris_en_expansin.html)

- Ruiz Corbella, M., Galán, A., & Diestro, A. (2015). Las revistas científicas en educación ante la exigencia de la sociedad en red. *History of Education & Children's Literature (HECL)*, X(1), 65-71.
- Ruiz-Corbella, M., Galán, A., & Diestro, A. (2014). Las revistas científicas de Educación en España: evolución y perspectivas de futuro. *Relieve*, 20(2). doi: 10.7203/relieve.20.2.4361
- Sanchidrián Blanco, C. (2013). *La historia cultural de la educación: Entre cambios y continuidades*. Málaga: SPICUM.
- Sanchidrián blanco, C., & Ortega Castillo, F. (2013). Revisión historiográfica de las tesis realizadas sobre historia de la educación en el franquismo. In Molinero, C., & Tébar, J. (Eds.), *VIII Encuentro Internacional de Investigadores del Franquismo*. Barcelona: CEFID, UAB 2013. ISBN: 978-84-695-8654-9 <http://hdl.handle.net/10630/6569>
- Sani, R. (Ed.). (2015). The role of scientific journals in the development and internationalization of historical-educational research. *History of Education & Children's Literature*, X(1).
- Viñao, A. (2015). Revistas científicas e historia de la educación: una reflexión personal. *History of Education & Children's Literature*, X(1), 65-71.